

Bolagsaspekter

Cline Scientific AB är ett publikt aktiebolag, vilket regleras av Aktiebolagslagen (2005:551). Bolaget registrerades hos Bolagsverket den 26 september 2011 med organisationsnummer 556867-8238. Nuvarande firma registrerades den 5 april 2012. Bolaget följer svensk lagstiftning och aktiebolagslagen (2005:551).

Bolaget ska som föremål för sin verksamhet, direkt eller indirekt, utveckla, tillverka, marknadsföra, köpa och sälja utrustning och förbrukningsmaterial baserade på unik kompetens om nanostrukturer och dess tillämplighet inom vetenskaplig forskning och produktion, samt därmed förenlig verksamhet.

Bolaget har inte varit part i några rättsliga förfaranden eller skiljedomsförfaranden (inklusive ännu ej avgjorda ärenden eller sådana som bolaget är medveten om kan uppkomma) under de senaste tolv månaderna, och som nyligen haft eller skulle kunna få betydande effekter på bolagets finansiella ställning eller lönsamhet.

Bolaget är Euroclear-anslutet, vilket innebär att det är Euroclear som för bolagets aktiebok. Bolagets hemvist är Västra Götalands län, Mölndals kommun.

Årsredovisning och bolagsordning kan beställas i pappersform från bolaget eller hämtas från bolagets hemsida:

CLINE SCIENTIFIC AB

Argongatan 2 C
431 53 MÖLNDAL
Tel 031-387 55 55
E-post: info@clinescientific.com
Hemsida: www.clinescientific.com

Undantag från prospektskyldighet

Detta memorandum har inte granskats och godkänts av Finansinspektionen. Memorandumet avseende nyemission är undantaget från prospektskyldighet enligt "Lag om handel med finansiella instrument – Undantag avseende erbjudande till allmänheten". Grunden för undantaget är att det sammanlagda värdet av erbjudandet av finansiella instrumentet understiger 2,5 miljoner euro under en tolv månadersperiod.

Definitioner

I detta memorandum gäller följande definitioner om inget annat anges: med "Bolaget" eller "Cline" avses Cline Scientific AB med organisationsnummer 556867-8238.

Innehåll

Bolagsaspekter	2
Undantag från prospektskyldighet	2
Definitioner	2
Innehåll	3
Styrelsens försäkran	3
Fem skäl att teckna aktien	4
Erbjudandet i sammandrag	5
Teckningsåtaganden	5
Motiv för erbjudandet	6
VD har ordet	7
Cline Scientific i sammandrag	8
Affärsmodell	10
Marknad och användningsområden	11
Styrelse och VD	18
Övriga ledande befattningshavare	20
Övrig information om organisationen	21
Utvald finansiell information	22
Aktieägare	26
Aktiekapitalets utveckling	26
Information om de aktier som erbjuds	27
Villkor och anvisningar	29
Spotlight Stock Market	32
Riskfaktorer	33

Styrelsens försäkran

Memorandumet har upprättats av styrelsen i Cline Scientific AB med anledning av nyemission i bolaget. Styrelsen i Cline Scientific AB är ansvarig för innehållet i memorandumet. Härmed försäkras att styrelsen vidtagit alla rimliga försiktighetsåtgärder för att säkerställa att uppgifterna i memorandumet, såvitt styrelsen känner till, överensstämmer med faktiska förhållanden och ingenting är utlämnat, som skulle kunna påverka memorandumets innebörd. Bolagets revisor har inte granskat föreliggande memorandum.

Möln dal den 8 maj 2020
CLINE SCIENTIFIC AB

Torleif Möllerström
Styrelseordförande

Christopher Steel

Niklas Holmquist

Patrik Sundh



Fem skäl att teckna aktien

Cline Scientific utvecklar inom stamcellsterapi och cancerdiagnostik två projekt som är på väg in i klinisk fas. Clines egenutvecklade och patenterade nanoteknologi har som plattformsteknologi fått avgörande betydelse vid utveckling och tillverkning av en stamcellsterapi mot artros. Som komponent i cancerdiagnostikprodukter kan Clines nanoteknologi möjliggöra en helt ny typ av cellbaserad diagnostik som öppnar för tidig, person-anpassad och preventiv behandling mot tumörspridning, s.k. metastasering.

Cline Scientific har utvecklats enligt plan sedan Bolaget noterades på AktieTorget i mars, 2015. Bolaget har sedan 2018 bland annat:

- » Tagit nästa steg i företagets strategi vilket innebär stort fokus på de två utvecklingsprojekt (CellRACE och StemCART se nedan) där Clines teknologi sedan tre år tillbaka finns inkluderad. Därmed har Cline tagit ett steg uppåt i värdekedjan mot kliniska produkter. Nu driver bolaget dessa projekt i egen regi med målet att snabbare nå en fas där en större aktör kan ta över.
- » Förvärvat företaget Liv Diagnostics AB. Liv Diagnostics utvecklar en helt ny cellbaserad diagnostikapplikation för metastaserande bröstcancer baserad på Clines gradientteknologi. Denna produkt kan dramatiskt förbättra möjligheterna till en tidigare och mer personanpassad behandling av bröstcancer.
- » Formaliserat ett samarbete med stamcellsforskaren Stina Simonsson på Sahlgrenska Universitetssjukhuset. Samarbetet syftar till att utveckla en stamcellsterapi för att ersätta skadat brosk i leder, t.ex. artros. Detta marknadssegment för en potentiell stamcellsterapi är mycket stor, ca 230 miljoner människor lider exempelvis av artros.
- » Flyttat den experimentella verksamheten till AstraZeneca BioVentureHub i Mölndal och där satt upp både ett eget cellodlingslabb samt labb för kontrollerad tillverkning av gradientteknologin. Allt med syfte att effektivisera utvecklingsarbetet.
- » Erhållit patent på samtliga strategiska marknader för gradientteknologin samt fortsatt den IP-strategi som bolaget haft sedan starten med ytterligare patentansökningar, nu för de respektive kliniska projekt som nämns ovan. En nödvändighet vid förtjänstfull avyttring av projekt.

Erbjudandet i sammandrag

Avstämningsdag	Avstämningsdag var den 6 maj 2020. Sista dag för handel i Bolagets aktie inklusive rätt att erhålla unit-rätter var den 4 maj 2020 och första dag exklusiv rätt att erhålla uniträtter var den 5 maj 2020.
Företrädesrätt	De som på avstämningsdagen är registrerade som aktieägare i Cline Scientific AB äger företrädesrätt att teckna Units. För varje befintlig A-aktie erhålls en (1) Uniträtt av serie A och för varje befintlig B-aktie erhålls en (1) Uniträtt av serie B. Tre (3) Uniträtter berättigar till teckning av en (1) Unit i respektive serie. Varje Unit består av en (1) aktie och en (1) teckningsoption. Varje utställd aktie har ett kvotvärde om 0,10 kronor per aktie.
Teckningsoption	En (1) teckningsoption ger innehavaren rätt att under perioden 2 mars – 12 mars 2021 teckna till en (1) aktie i respektive serie där kursen för teckning ställs till 80 procent av den vägda genomsnittliga handelskursen för bolagets B-aktie på Spotlight Stock Market under perioden 8 februari – 19 februari 2021, dock lägst 0,10 kr per aktie.
Teckningstid	11 maj – 28 maj 2020.
Teckningskurs	Två kronor och femtio öre (2,50 SEK) per unit.
Handel med Uniträtter	Handel med Uniträtter av serie B kommer att ske på Spotlight Stock Market under perioden 11 maj – 26 maj 2020.
Handel med BTU	Betalda tecknade Units, BTU, kommer att handlas på Spotlight Stock Market från och med den 11 maj 2020 fram till dess att Bolagsverket har registrerat emissionen. Denna registrering beräknas ske i slutet av juni 2020.
Överteckningsoption	Vid övertecknad emission har styrelsen möjlighet att nyttja en överteckningsoption om ytterligare 1 200 000 Units av serie B.
Antal Units i erbjudandet	Högst antal Units i erbjudandet är 166 666 Units av serie A och 3 847 037 Units av serie B, inklusive överteckningsoptionen.
Emissionsvolym	Vid fulltecknad emission tillförs Cline Scientific 7,0 MSEK före emissionskostnader. Kostnaderna för genomförandet av emission beräknas till 0,6 MSEK. Vid nyttjande av överteckningsoptionen kan Bolaget tillföras ytterligare 3,0 MSEK.
Värdering av bolaget	Med en teckningskurs om 2,50 SEK blir värderingen av Cline Scientific AB 21,1 MSEK före genomförd emission. Med utgångspunkt från stängningskursen, 2,91 SEK, den 27 april 2020 innebär det en rabatt om 14 procent.

Teckningsåtaganden

Cline Scientific AB har skriftligen ingått avtal om teckningsförbindelser om totalt 2 195 000 kronor, vilket motsvarar 31,3 procent av emissionen vid full teckning. Dels gäller åtagandet personer i styrelse, ledning och andra befintliga aktieägare som förbundit sig att teckna aktier med stöd av egna teckningsrätter, dels gäller det investerare som övertagit teckningsrätter från större ägarna i Bolaget. Därigenom garanteras de tilldelning i enlighet med teckningen. Teckningsåtagandet görs helt utan ersättning.

<i>Teckningsåtagare</i>	<i>Förbindelse antal aktier</i>	<i>Förbindelse SEK</i>	<i>Datum</i>
Stealth Pig AB	300 000	750 000 kr	2020-03-10
Roland Karlsson	180 000	450 000 kr	2020-03-10
Stiftelsen Chalmers Tekniska Högskola	168 000	420 000 kr	2020-03-10
Renate Barenfeld	80 000	200 000 kr	2020-03-10
Rebiella AB (Patrik Sundh)	40 000	100 000 kr	2020-03-10
Företagfinansiering Fyrstad AB	40 000	100 000 kr	2020-03-10
Göran Ofsén	30 000	75 000 kr	2020-03-10
MLP Holding AB (Torleif Möllerström)	20 000	50 000 kr	2020-03-10
Flicker Effect AB (Chris Steele)	20 000	50 000 kr	2020-03-10

Motiv för erbjudandet

TVÅ PROJEKT PÅ VÄG IN I KLINISK FAS

Styrelsen i Cline Scientific AB har beslutat om en företrädesemission för att finansiera nästa steg i företagets strategi. Det innebär stort fokus på två utvecklingsprojekt:

1. en ny cellbaserad diagnostik-applikation för metastaserande bröstcancer
2. en stamcellsterapi för att ersätta skadat brosk i leder vid till exempel artros.

Clines patenterade nanoteknologi är en nyckelkomponent i båda dessa projekt vilka kan ligga till grund för utveckling av ytterligare stamcellsterapier och cellbaserad cancerdiagnostik.

BAKGRUND

Cline Scientific är ett bioteknikbolag med egna utvecklingsprojekt med visionen att skapa värde genom att placera Bolagets teknologi i banbrytande sammanhang inom Life Science-området cellbiologi, till exempel som nyckelkomponent inom cancerdiagnostik eller cellstyrning för utveckling och produktion av stamcellsterapier. Cline går därför in i kliniska projekt och driver dessa till ett stadium där ett större företag går in som partner, delägare, eller helt köper projektet.

Cline har valt att fokusera större delen av sin verksamhet på de två ovan nämnda projekten som är på väg in i klinisk fas. Både cancerdiagnostik projektet och det stamcellsterapi projekt som drivs i samarbete med en forskare vid Göteborgs Universitet har kommit till faser där det är

relevant att starta den kliniska utvecklingen inom kort. Båda dessa projekt kommer att kräva kapital. Föreliggande nyemission görs för att täcka utgifter för:

- » Accelererade laborativa & start av kliniska studier, 50 procent av emissionskapitalet
- » Start av regulatorisk dokumentation, 10 procent av emissionskapitalet
- » Patentansökningar och registrering för kliniska prövningar, 10 procent av emissionskapitalet.
- » Etiska tillstånd och hantering av patientmaterial, 10 procent av emissionskapitalet
- » Samt kapital för att stärka rörelsekapitalet, 20 procent av emissionskapitalet.

Cline flyttade under våren 2018 och blev en del av Astra-Zeneca BioVentureHub. Detta för att möjliggöra för Cline att driva egna utvecklingsprojekt genom tillgång till eget cellodlingslabb och få tillgång till bättre infrastruktur samt närhet till en miljö som gynnar Life Science-innovationer. Företrädesemissionen genomförs i syfte att finansiera den fortsatta utvecklingen av Bolaget.

KOMMANDE KAPITALBEHOV

Föreliggande nyemission förväntas vid full teckning tillföra Cline rörelsekapital för de närmaste årets verksamhet med utgångspunkt att verksamheten bedrivs utifrån nuvarande affärsplan. Lösen av teckningsoptionerna i mars 2021 förväntas säkra kapitalbehovet för 1-2 års fortsatt verksamhet.



VD har ordet

Vår vision att skapa värde i Cline går ut på att placera vår teknologi i banbrytande sammanhang inom Life Science, må det vara inom cancerdiagnostik eller cellstyrning för utveckling och produktion av stamcellsterapier.

Sedan ett par år är vi delaktiga i två utvecklingsprojekt som nu börjar närma sig start av kliniska tester & studier. Båda dessa projekt driver vi inom Cline för att snabbare kunna nå till ett stadie där en större aktör inom Life Science blir intresserad av att ta projekten vidare. Med andra ord så ligger inte Clines exit-horisont vid lansering av dessa projekts produkter, utan betydligt närmare i tiden än så. Detta har från början varit vår strategi och nu har vi tagit oss till den punkt när vi förväntar oss tydliga resultat mot kliniskt färdigställande av respektive projekt.

Genom att förlägga vår verksamhet till AstraZeneca BioVentureHub för något år sedan står vi nu väl rustade att accelerera de delarna av respektive projekt som är beroende av cellodlingsstudier. Vi har dessutom utmärkt support från AstraZeneca vad gäller kompetens som vi inte själva besitter till exempel vad gäller kopplingen mellan diagnostik och läkemedel, eller när det kommer till kontakter med kliniker.

Arbetet som gjorts de tidigare åren fortsätter att ligga till grund för hur vi kommer att lyckas de kommande åren. De två kliniska utvecklingsprojekt som gjort att Cline har förflyttat sin verksamhet ett par steg uppåt i värdekedjan kommer att få stort fokus den närmsta tiden, och vi fortsätter att placera Clines teknologi i ytterligare applikationer. Vi har hittills lyckats att med små medel ta Cline ut på en internationell marknad, hittat kunder och startat egna projekt. Nu återstår utmaningen att finansiera dessa lovande och spännande projekt och ta dem till kliniska resultat. Vi är övertygade om värdepotentialen i Bolaget och tror på vad vi gör, 2020–2021 kommer att bli ett par spännande år med Cline!



Vi hoppas att ni, precis som vi, känner otrolig stolthet över att bidra och påverka utvecklingen av sjukvården med förbättrade verktyg för cancerdiagnostik och möjligheten att förbättra vården med stamcellsteknologin. Och jag hoppas att ni gärna vill vara med på vår fortsatta resa genom att teckna er i nyemissionen.

Patrik Sundh
Verkställande direktör

Cline Scientific i sammandrag

Utvecklar avancerade cancerdiagnostik och stamcellsterapier

Cline Scientific utvecklar avancerad cancerdiagnostik och stamcellsterapier. Bolaget genomför utvecklingsprojekt inom dessa områden via samarbeten med läkemedelsföretag och akademiska forskningsinstitutioner på global basis. Fokus på projekt inom diagnostik för metastaserande cancer samt utveckling av stamcellsterapier har valts eftersom Clines nanoteknologi här erbjuder nya lösningar på hittills olösta svårigheter. Bolagets unika, patenterade teknologi används i cellbaserade produkter och processer för att driva Life Science projekt till och genom klinisk fas.

CANCERDIAGNOSTIK - CELLRACE

Cline har länge varit involverad i cancerdiagnostik via samarbeten med forskare samt företaget Liv Diagnostics. Efter att ha förvärvat företaget fortsätter nu utvecklingen av en unik produkt för att mäta det migrationsbenägna beteendet hos levande celler i en cancertumör. Sådana data ger en indikation på hur invasiv sjukdomen är i varje specifikt fall. I och med att 90% av alla dödsfall sker pga. att canceren har spridit sig blir information som denna av stor vikt.

Den initiala produktutvecklingen har fokuserats på att ta fram en prototyp för diagnos av migrationsbenägna bröstcancer celler. Produkten går under arbetsnamnet CellRACE. Lovande resultat visar att vi kan åtskilja beteendemönstren mellan olika aggressiva bröstcancer celler.

FORSKNING

Levande cellers beteende utforskas inte inom dagens cancerdiagnostik men cellmigration är en förutsättning för metastaser och det dödliga resultatet av sjukdomen. Här finns det en tydlig plats att fylla för Clines diagnostiska verktyg som kvantifierar cellmigrationen och därmed tillför viktig diagnostisk information.

Större noggrannhet vid bedömningen av om en tumör kommer att metastasera eller ej kan spela en avgörande roll i valet av behandlingsstrategi och CellRACE har därför potential att bli ett mycket värdefullt diagnostiskt verktyg inom onkologiområdet.

GRUNDIDÉN BAKOM DIAGNOSTIKMETODEN

CellRACE skiljer sig från dagens diagnostikmetoder genom att den är baserad på kvantifiering av cellmigration, en fysisk egenskap som delas av alla invasiva tumörer. Med CellRACE mäts tumörinvasivitet och man kan därmed utvärdera risken för metastaser. Om det är svårt att fastställa risken för tumörmigration i fall av bröstcancer är det troligt att omfattande behandling kommer att genomföras med aggressiv kemoterapi och masektomi. I de fall diagnosen tolkar en malign tumör som godartad riskerar patienten en allvarlig försening av den nödvändiga behandlingen och risken är att tumören kan bilda metastaser, vilket kan leda till ett dödligt utfall. Problem såsom dessa, överbehandling

och underbehandling, kan avhjälpas med en ökad insikt i sjukdomsförloppet med hjälp av CellRACE.

PRODUKTEN

Produkten är ett diagnostiskt test som initialt kommer att användas för diagnos och uppföljning av bröstcancer. Potentiellt kan tekniken användas för andra typer av metastaserande cancer. Ett antal tester kan utföras för varje patient under sjukdomens terapeutiska fas.

Detta innebär att CellRACE-testet ska användas när biopsier tas efter att den primära tumören har upptäckts. CellRACE är en "lab-on-a-chip" produkt, vilket innebär att levande celler från en biopsi kan analyseras. Den erhållna informationen är viktig i flera olika steg i behandlingsprocessen.

STAMCELLSTERAPI MOT BROSKSKADOR - STEM CART

Cline samarbetar med ett team på Sahlgrenska och utvecklar en allogen stamcellterapi baserad på inducerade pluripotenta stamceller (iPS) som kan självläka brosk. Detta innebär att cellerna har ett humant adult ursprung som ger möjlighet att skala upp mängden broskceller utan patientspecifika begränsningar.

Det finns flera tillstånd, till exempel trauma eller artros, som degenererar brosk hos patienten. Eftersom brosk inte kan självläkas eller återbildas av kroppen krävs ofta att den skadade leden byts ut för att åtgärda problemet, alternativt kan man ta ut frisk vävnad från patienten, rena och odla upp cellantalet och sätta tillbaka dem på plats igen. Det senare är dock både tidskrävande, kräver flera ingrepp och går inte att skala upp. Därför finns det ett stort behov av en fungerande stamcellsterapi för behandling av broskskador.

Produkten går under arbetsnamnet StemCART från engelskans StemCell and Cartilage, som betyder brosk.

FORSKNING

Organ och vävnad såsom brosk och lemmar bildas under embryots utveckling med hjälp av gradvisa ändringar i mängden av olika tillväxtfaktorer. På så vis startar cell-

processer som styr cellerna att utvecklas till specifika celltyper. I StemCART projektet drar Cline nytta av detta fenomen genom att fästa dessa biomolekyler till guld-nanopartiklarna på Clines gradientytor och därmed skapa en miljö som efterliknar naturens egen barnkammare. Gradienterna används alltså under differentiering av iPS-celler mot brosk för att ge en unik, definierad och tillväxt-främjande miljö med molekylär precision.

GRUNDIDÉN MED STAMCELLSTERAPIN

Människokroppen kan inte reproducera eller reparera brosk på egen hand, mycket på grund av avsaknaden av blodflöde i leder. Skadat brosk måste därför ersättas antingen med implantat eller regenereras genom att tillföra friska brosk-celler. En möjlighet som öppnar sig i det senare fallet är också att kunna åtgärda problemet i ett tidigare stadium och på så vis minska lidandet avsevärt. Med hjälp av gradientytor och nanoytor ska en homogen cellpopulation odlas fram med optimala förutsättningar för att utvecklas till kondrocyter, broskceller, efter en kondenseringsfas där

cellerna når det stadium som krävs för läkning av en skada efter applicering i den drabbade leden.

PRODUKTEN

StemCART är en stamcellsterapi mot broskskador baserad på den mycket höga nivån av kontroll som nanoteknologin ger. Metoden att bilda brosk från iPS-celler på detta sätt är unik och en patentansökan är inskickad för att skydda produkten.

Naturligtvis slutar inte Cline med att leta nya projekt med stor potential, men fokus kommer framöver att ligga på utveckling av de två projekt som beskrivs ovan. Clines nanoteknologi-baserade ytor används i dagsläget i ett flertal mindre forskningsprojekt där framtiden får utvisa om de är värda att satsa på även för Cline.



Affärsmodell

PRIMÄRT KUNDSEGMENT

Cline Scientific fokuserar framåt ansträngningarna på att bygga relationer med större Life Science aktörer för att skapa intresse för de två projekt som beskrivits ovan. Syftet är att, genom fortsatta framsteg och resultat i utvecklingsarbetet av respektive projekt, attrahera ett eller flera företag till samarbete. Ett sådant samarbete kan inledas med avtal om medfinansiering av utvecklingsarbetet där slutmålet är att en partner sedan förvärvar hela projektet.

SEKUNDÄRT KUNDSEGMENT

Som ett led i att fortsatt vara öppna för nya projekt och möjligheter för gradientteknologin säljer Cline fortsatt produkter till aktörer i vars verksamhet Clines teknologi kan erbjuda ny funktionalitet. I första hand innebär detta som tidigare kunder inom akademisk forskning, universitets-sjukhus, samt läkemedelsföretag. I samband med att bolaget vänder sig mot akademiska segment marknadsförs produkter som forskningsverktyg. Dessa produkter har fördelen att de kan användas till flertalet användningsområden, och oftast anpassas av eller i samarbete med kund.

I de fall kunder har för avsikt att utveckla en klinisk produkt har Clines forskningsverktyg stor möjlighet att bli en essentiell komponent, t.ex. i produktion eller användning av stamceller. Syftet är att antingen bli en utvecklingspartner till en sådan kund (företag), eller att själva äga och driva utvecklingsprojekt. På så sätt skapas fortsatta möjligheter till nya projekt som på sikt kan leda till inkomstmöjligheter för Cline.

FRAMTIDENS KASSAFLÖDEN

Clines framtida kassaflöden kan komma från flera nivåer;

- » Försäljning av projekt/joint-ventures som utvecklats in-house.
- » Försäljning av projekt/joint-ventures som utvecklats tillsammans med kunder.
- » Licenser från patentportfölj. Möjlighet att licensiera ut applikationsområden utanför bolagets fokusområden, eller licensiera ut teknologi för produktionsändamål när bolaget bedömer det fördelaktigt.
- » Försäljning av forskningsprodukter till kunder.
- » EU finansiering av projekt, Vinnova bidrag etc.



Marknad och användningsområden

Cline Scientific AB har valt att fokusera på applikationer inom framför allt två olika områden:

- » Stamcelldifferentiering
- » Cancercellmigration

Utan att ändra Clines teknologi och endast genom smärre anpassningar av produkterna kan de enkelt användas inom många cellbaserade områden. Bolaget är i dag fokuserat på utveckling av följande två projekt:

STAMCELLSTERAPI

STEMCART – STAMCELLSTERAPI FÖR BROSKSKADOR

PROBLEMET

- Artros eller trauma orsakar skador på brosk
- Brosk kan inte reparera sig på egen hand
- Komplicerade operationer och lång rehabilitering



VÅR LÖSNING

- Cline utvecklar cellterapi som läker brosk
- Mindre invasiv behandling
- Tillgänglig för fler patienter
- Tidigare behandling möjlig
- Mindre rehabilitering och ökad livskvalité



VAD GÖR VI?

- Broskceller från humana iPS-celler
- Clines gradient styr cellernas beteende
- Specifik densitet ger homogen cellpopulation
- iPS-celler differentieras till broskceller



FÖRST I VÄRLDEN

- Efterliknar verkligheten
- Cellbeteenden erhålls med rätt gradientyta
- Andra biomolekyler ger inte samma resultat



StemCart: 2020 Milestones



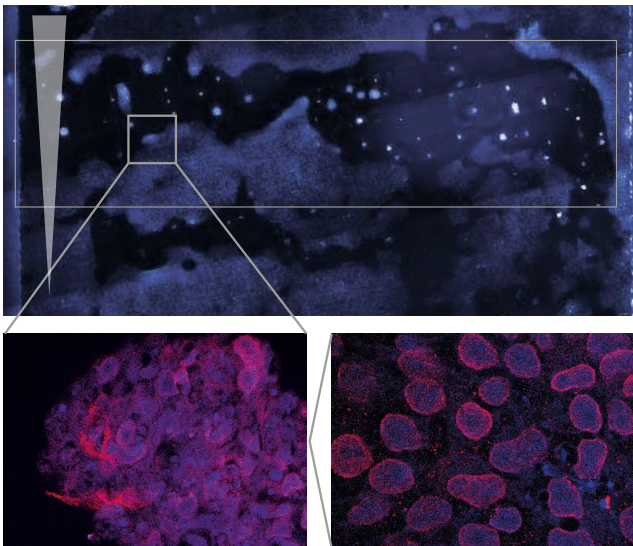
StemCart: Status & Plan



Avyttring av StemCart till större Life Science bolag

Då ytor och styrning på molekylär nivå är viktigt för att hantera stamceller använder Cline Scientific Nanogradient-ytor som en del i sin utveckling. Ytorna har en nanostruktur som kan efterlikna human vävnad/organ på nanonivå, vilket ger helt nya möjligheter att styra stamceller syntetiskt.

När syftet är att ta fram en cellterapi kan Cline Scientifics ytor ingå i en slutgiltig produkt. Den slutgiltiga produkten kan då på olika sätt säljas vidare för att nå slutanvändaren i vården. Det som ger nya möjligheter är att nanoytor erbjuder ett kostnads-effektivt alternativ där man inte behöver investera i ny dyr utrustning. Nanoytorna kan dessutom inkorporeras i högvolymp-produkter vilket bidrar till att fler forskare har möjlighet att utnyttja den nya teknologin i sin forskning.



Längs gradienten bildas cellkluster inom ett specifikt densitetsintervall av biomolekyler. Den översta bilden visar den del av gradientytan där detta sker, de ljusa fläckarna är cellkluster och triangeln visar hur gradientens täthet minskar neråt i bilden. Vid en närmare granskning av cellernas kärnor ser man att ämnen bildas som visar att utvecklingen mot brosk har initierats. Detta kan man se i de två nedre bilderna där ett cellkluster har zoomats in i två steg. Den blå färgen visar cellkärnor och den röda färgen syns bara när det eftersökta ämnet har bildats, vilket det synbarligen har gjort.

SNABBFAKTA:

- » > \$22 miljarder spenderas årligen på höft- och knäutbyten i USA
- » 230 miljoner patienter lider av allvarliga ledsador
- » Cline är först i världen med en unik iPS-lösning

CANCERDIAGNOSTIK

CELLRACE – DIAGNOSTIK AV BRÖSTCANCER

PROBLEMET

- 90% av cancerpatienter dör pga. metastaser
- 2 miljoner nya fall, varje år
- En av de vanligaste cancerformerna
- Ingen diagnostik kan idag mäta risken
- Risk att missa aggressiv cancer
- Onödig överbehandling



VÅR LÖSNING

- Cline utvecklar ett diagnostikverktyg för att bestämma risken för metastasering
- Mer precis cancerdiagnostik
- Gör att korrekt behandling kan påbörjas tidigt
- Minimerar över/under -behandling av patienter
- Räddar liv

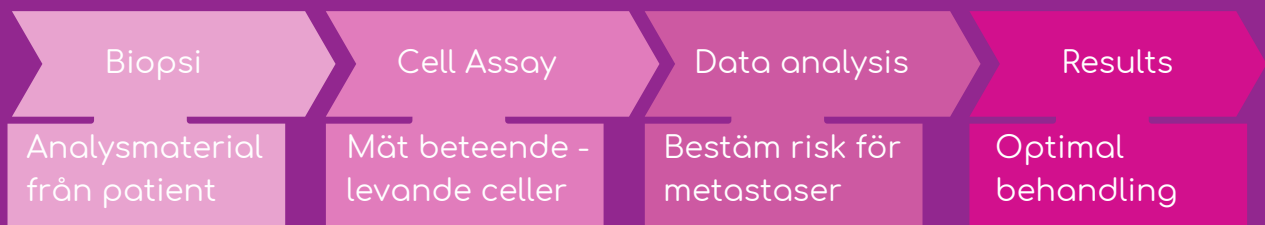


VAD GÖR VI?

- Vi mäter cellernas förmåga att förflytta sig
- Rörelsemönstret avslöjar risken för metastasering
- Mäter rörelsemönstret istället för andra indirekta parametrar



HUR GÖR VI DET?



CellRace: 2020 Milestones



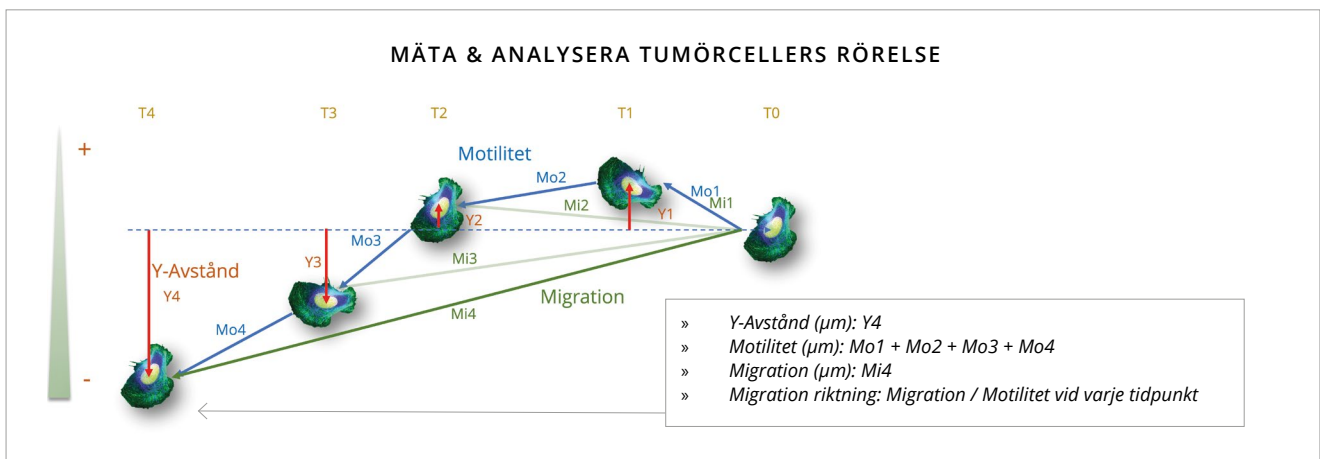
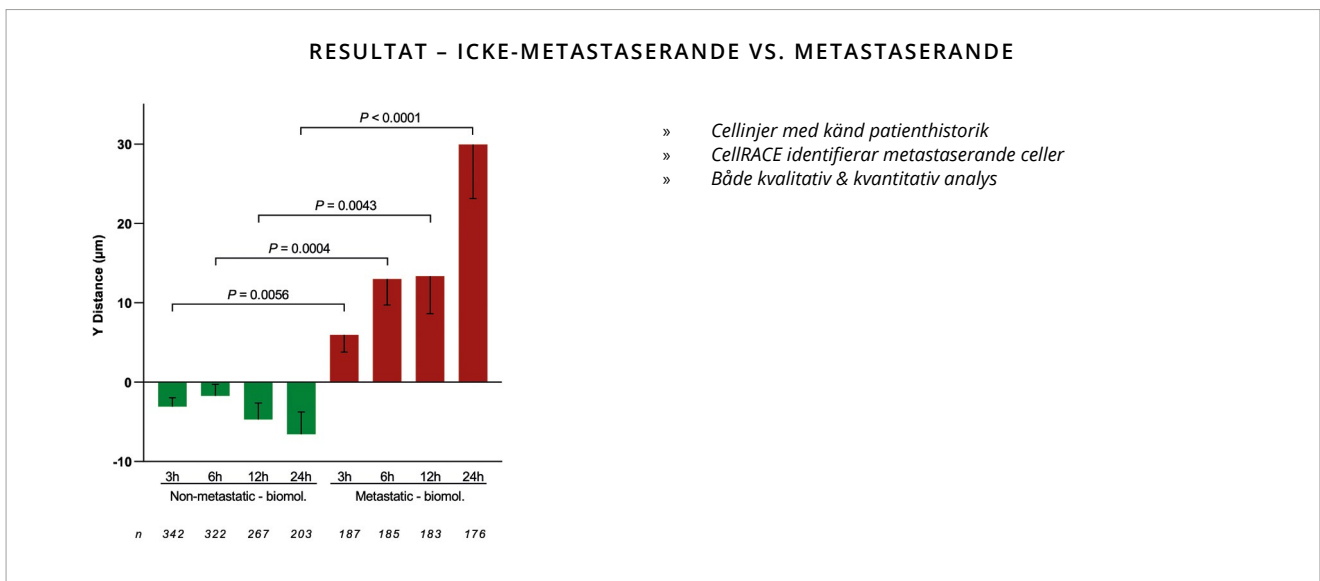
CellRace: Status & Plan



Avyttring av CellRace till större Life Science bolag

Tidig och specifik diagnos om huruvida en konstaterad tumör kommer att sprida sig är ett fortsatt dilemma för sjukvården. Trots att en mängd nya verktyg, där bland annat ett antal olika biomarkörer finns att tillgå, fortsätter svårigheterna med att förutse spridning och metastasering.

Clines gradientteknologi har sedan fyra år använts i utvecklingen av en cellbaserad produkt där man analyserar rörelse, riktad migration, på levande tumörceller. Att titta på beteendet hos levande celler från tumörer, räkna ut nettoresultatet av detta för att sedan via en egenutvecklad algoritm relatera detta till den aktuella risken som föreligger för metastasering tar hänsyn till alla de faktorer som påverkar tumörcellen. Dessutom ger Clines Nanogradient-teknologi en möjlighet till analys på molekylär nivå över tid.



SNABBAFAKTA:

- » 2+ miljoner nya biopsier årligen
- » Marknaden för cancerdiagnos-produkter beräknas år 2025 vara 33,7 miljarder USD.
- » Årlig försäljningspotential för CellRACE i USA & EU beräknas till 1,5 Miljarder USD



Styrelse och VD



TORLEIF MÖLLERSTRÖM

F. 1953. STYRELSEORDFÖRANDE, INVALID 2018.

Torleif Möllerström är utbildad civilekonom. Har under sin karriär fokuserat på ledarutveckling och företagskontroll, med bred erfarenhet från internationella företag inom såväl tillverkningsindustrin som tjänsteföretag. Han har tidigare bland annat varit VD i företag som Medical Log Point AB, OneMed Homecare AB, Tamro Healthcare AB och Tamro Lab AB. Har även varit Vice VD i Bulten AB. Idag verksam som huvudägare och VD i AST Medical AB.

Aktieinnehav: 0 aktier.



CHRISTOPHER STEELE

F. 1982. STYRELSELEDAMOT, INVALID 2018.

Christopher Steele har en kandidatexamen från Indiana University, USA, och en magisterexamen från Göteborgs Universitet i Intellectuell kapitalhantering (företagsskapande och entreprenörskap). Christopher har tidigare arbetat med affärsutveckling och försäljning i flera unga tillväxtbolag som byggt sin verksamhet på innovativa produkter och tjänster, bland annat i Klarna och Heliospectra. Numera är Christopher chef för kommersiell verksamhet inom Luxbright, ett företag som utvecklar en innovation inom röntgenindustrin baserad på nanoteknologi.

Aktieinnehav: 4 205 B-aktier genom bolag.



NIKLAS HOLMQUIST

F. 1986, INVALID 2019. OBEROENDE LEDAMOT.

Niklas Holmquist är civilingenjör i bioteknik och civilingenjör i industriell ekonomi från Chalmers Tekniska Högskola. I sin utbildning och i sin karriär har Niklas fokuserat på innovation och entreprenörskap inom högteknologiska områden där han haft olika roller, inklusive medgrundare, initiativtagare, konsult och investerare i ett antal innovationsföretag.

Aktieinnehav: 250 000 A-aktier samt 1 990 473 B-aktier genom bolag.



PATRIK SUNDH

F. 1965. STYRELSELEDAMOT OCH VD, INVALID 2012.

Patrik Sundh har en bakgrund som biokemist och forskare inom hjärta/kärl-området, men har ägnat de senaste 20 åren i ledande befattningar inom Life Science-branschen. Patrik har bland annat varit Produktchef på AB Labassco, Marknadschef och Nordisk Marknadschef på Tamro Oy. Patrik har även varit Affärsområdeschef på NovAseptic AB och NovAseptic America, och under tre år Director North America på Millipore Corporation. Patrik är ägare till Rebiella AB.

Aktieinnehav: 250 000 A-aktier samt 2 050 756 B-aktier privat och genom bolag.

STYRELSEN NÅS VIA BOLAGET:

Cline Scientific AB
Argongatan 2 C
431 53 MÖLNDAL

Tel 031-387 55 55

REVISORER

STEFAN KYLEBÄCK
Auktoriserad revisor

Göteborgs Revision AB
Teknologgatan 6
411 32 Göteborg

Tel 0705 92 04 99

Medlemmar i FAR

Revisorssuppleant:

MARKUS HELLSTEN
Auktoriserad revisor

Ernst & Young AB
Parkgatan 49
411 38 GÖTEBORG

Tel 031-63 77 00

Övriga ledande befattningshavare



HANNE EVENBRATT

F. 1980. UTVECKLINGS- OCH PRODUKTIONSCHEF, ANSTÄLLD 2014.

Hanne är doktor i Farmaceutisk Teknologi från Chalmers Tekniska Högskola. Med en bakgrund i hudforskning vid Dermatologen, Sahlgrenska Universitetssjukhuset, och dessförinnan arbete på AstraZeneca har fokus länge legat på läkemedel och life science. Hanne är ansvarig för produkt- och produktionsutveckling på Cline Scientific AB. Hon driver även sitt eget konsultbolag Formu Consulting AB.

Aktieinnehav: 250 500 B-aktier genom bolag.



LINNEA ANDREASSON

F. 1990. LABORORIETEKNIKER, ANSTÄLLD 2018.

Linnea är civilingenjör från Chalmers Tekniska Högskola i bioteknik. På Cline arbetar Linnea med produktion och produktutveckling. Hon har de senaste åren arbetat med Clines produkter i flera projekt i samarbete med akademien i miljöer som involverar cellkultur och utveckling av stamcellsterapi.



REZA MOBINI

F. 1965. MANAGER PRODUKTUTVECKLING DIAGNOSTIK, ANSTÄLLD 2017.

Reza Mobini, docent, ansvarar för produktutvecklingen av CellRACE och laboratorieutvecklingsarbetet i våra anläggningar i AstraZeneca BioVentureHub i Göteborg. Reza har en bred vetenskaplig erfarenhet av bioteknikforskning och utveckling från Scripps Research Institute i San Diego och vid Göteborgs Universitet.

Övrig information om organisationen

POTENTIELLA INTRESSEKONFLIKTER

Patrik Sundh, Hanne Evenbratt och Christopher Steele har minoritets-ägarintressen i företaget Vaka Förvaltning AB som har rätt att erhålla 20 procent av en framtida vinst vid avyttring av Liv Diagnostics och/eller projektet.

Ingen av styrelseledamöterna, ledande befattningshavare eller revisorer i Cline Scientific AB har eller har förutom ovanstående haft någon direkt eller indirekt delaktighet i några affärstransaktioner som är ovanliga till sin karaktär eller i sina avtalsvillkor med Bolaget.

ÖVRIGA UPPLYSNINGAR AVSEENDE STYRELSE OCH LEDANDE BEFATTNINGSHAVARE

Ingen av styrelseledamöterna eller ledande befattningshavare i Cline Scientific har varit inblandad i konkurs, likvidation eller liknande under de senaste fem åren. Inte heller har någon ledamot eller ledande befattningshavare under de senaste fem åren dömts i bedrägerirelaterade mål, haft näringsförbud eller utsatts för anklagelser eller sanktioner av myndighet eller branschsammanlutning.

VIKTIGA AVTAL

Cline Scientific tecknade i november 2019 avtal om förvärv av företaget Liv Diagnostics AB och dess utvecklingsprojekt CellRACE. Avtalet ger Cline rätten till 80% av en framtida vinst vid avyttring av bolag och/eller projektet.

Bolagets VD är verksam via ett konsultavtal, vilket för 2019 om 800 TKR, vilket då inkluderar sociala kostnader och andra förmåner.

PATENT OCH IMMATERIALRÄTTSLIGT SKYDD

Den nuvarande patentportföljen består av patent som är godkända på ett antal marknader enligt nedan. Patenten skyddar metoden att skapa den unika nanogradienten och resultatet av förfarandet. Nya patent är möjliga att söka omkring de användningsområden och terapier som blir följden av användningen av Clines nanogradienter.

Merparten av kostnaderna för patentportföljen är redan tagna i Bolaget.

Svenskt patent, SE535087C2, gällande för Sverige, från den 10 april 2012. Patentet gäller metod för framställning av en yta med en kontrollerad täckning av nanopartiklar. Patentet gäller till och med 2030.

Bolagets patentansökan med samma innehåll gällande Kina, CN103180055A, godkändes den 31 december 2014. Patentet gäller till 2031.

USA-patent US20130180326A1 med samma innehåll som ovan godkändes den 21 februari 2017. Patentet gäller till 2035.

Den 14 mars 2017 erhöll Cline besked om att ovanstående patent även godkänts i Japan med patentnummer JP6114192. Patentet gäller till och med år 2031.

Cline Scientific har också lämnat in en PTC-ansökan år 2011, PCT/EP/064582, gällande samma innehåll.

Den 16 augusti 2017 erhöll Cline godkännande av patentansökan för Europa, EP2608896A1, gällande samma innehåll som ovan.

Även i Indien har Cline erhållit patent i enlighet med ovan den 28 november 2018, patent nummer IN 303,660

I Japan, patent nr JP 6462746, erhöll Cline patent den 11 januari 2019 och i USA, patent nr US 10,274,415 B2 den 30 april 2019 gällande gradientytornas utformning.

Utvald finansiell information

CLINE SCIENTIFIC AB - RESULTATRÄKNING

Alla belopp i tusentals kronor om inget annat anges	2020 1/1-31/3	2019 1/1-31/3	2019 1/1-31/12	2018 1/1-31/12	2017 1/1-31/12
Nettoomsättning	55 196	51 379	282 819	820 255	457 231
Aktiverat arbete för egen räkning	-	-	2 450 000	900 000	-
Övriga rörelseintäkter	-	-	-	3 497	41 421
Summa rörelseintäkter	55 196	51 379	2 732 819	1 723 752	498 652
Rörelsekostnader					
Råvaror och förnödenheter	-6 324	-46 127	-182 590	-118 379	-114 680
Övriga externa kostnader	-766 484	-424 321	-3 276 069	-3 134 195	-3 093 351
Personalkostnader	-286 722	-235 209	-1 034 497	-885 694	-577 515
Avskrivningar av materiella anläggningstillgångar	-5 056	-5 058	-20 231	-20 230	-22 281
Övriga rörelsekostnader	-	-	-55	-106	-4 923
Summa rörelsekostnader	-1 064 586	-710 715	-4 513 442	-4 158 604	-3 812 750
Rörelseresultat	-1 009 390	-659 336	-1 780 623	-2 434 852	-3 314 098
Resultat från finansiella poster					
Ränteintäkter och liknande poster	-	-	-	-	-
Räntekostnader och liknande poster	0	0	-316 364	-79 925	-20 481
	0	0	-316 364	-79 925	-20 481
Resultat efter finansiella poster	-1 009 390	-659 336	-2 096 987	-2 514 777	-3 334 579
Skatt på årets resultat	-	-	-	-	-
Årets resultat	-1 009 390	-659 336	-2 096 987	-2 514 777	-3 334 579



CLINE SCIENTIFIC - BALANSRÄKNING

	2020	2019	2019	2018	2017
Tillgångar	31/3	31/3	31/12	31/12	31/12
Immateriella anläggningstillgångar					
Balanserade utgifter för utvecklingsarbeten	4 127 620	1 677 620	4 127 620	1 677 620	777 620
Patent	1 022 081	917 897	927 661	881 697	765 664
Summa immateriella anläggningstillgångar	5 149 701	2 595 517	5 055 281	2 559 317	1 543 284
Materiella anläggningstillgångar					
Inventarier och verktyg	14 331	34 560	19 387	39 618	59 848
Summa materiella anläggningstillgångar	14 331	34 560	19 387	39 618	59 848
Finansiella anläggningstillgångar					
Andelar i dotterbolag	50 000	-	-	-	-
Summa finansiella anläggningstillgångar	50 000	0	0	0	0
Summa anläggningstillgångar	5 214 032	2 630 077	5 074 668	2 598 935	1 603 132
Omsättningstillgångar					
Kortfristiga fordringar					
Kundfordringar	729 249	96 613	729 249	142 611	14 205
Övriga kortfristiga fordringar	468	-	211 763	122 964	120 524
Upplupna intäkter & förutbetalda kostnader	49 795	557 075	112 641	605 614	87 448
Summa kortfristiga fordringar	779 512	653 688	1 053 653	871 189	222 177
Kassa och bank	2 627 704	1 761 238	3 362 461	2 313 929	4 373 648
Summa omsättningstillgångar	3 407 216	2 414 926	4 416 114	3 185 118	4 595 825
SUMMA TILLGÅNGAR	8 621 248	5 045 003	9 490 782	5 784 053	6 198 957
EGET KAPITAL OCH SKULDER					
Eget kapital					
Bundet eget kapital					
Aktiekapital	844 111	844 111	844 111	844 111	750 000
Fond för utvecklingsutgifter	4 127 620		4 127 620	1 677 620	-
Summa bundet kapital	4 971 731	844 111	4 971 731	2 521 731	750 000
Fritt eget kapital					
Balanserat resultat	-7 909 543	-1 684 937	-5 812 556	-847 779	4 164 419
Överkursfond	5 461 946	5 461 946	5 461 946	5 461 946	-
Årets resultat	-1 009 390	-659 336	-2 096 987	-2 514 777	-3 334 579
Summa fritt eget kapital	-3 456 987	3 117 673	-2 447 597	2 099 390	829 840
Summa eget kapital	1 514 744	3 961 784	2 524 134	4 621 121	1 579 840
Långfristiga skulder					
Övriga långfristiga skulder	814 928	827 028	814 928	827 028	827 028
Summa långfristiga skulder	814 928	827 028	814 928	827 028	827 028
Kortfristiga skulder					
Leverantörsskulder	656 969	222 407	385 102	302 467	479 913
Övriga kortfristiga skulder	-87 476	33 784	44 535	33 437	3 019 926
Kortfristiga låneskulder	5 500 000	-	5 500 000	-	-
Upplupna kostnader och förutbetalda intäkter	222 083	-	222 083	-	292 250
Summa kortfristiga skulder	6 291 576	256 191	6 151 720	335 904	3 792 089
SUMMA EGET KAPITAL OCH SKULDER	8 621 248	5 045 003	9 490 782	5 784 053	6 198 957

CLINE SCIENTIFIC - KASSAFLÖDESANALYS

	2020 1/1-31/3	2019 1/1-31/3	2019 1/1-31/12	2018 1/1-31/12	2017 1/1-31/12
Den löpande verksamheten					
Rörelseresultat	-1 009 390	-659 336	-1 780 623	-2 434 852	-3 314 098
Justeringar för poster som inte ingår i kassaflödet					
Avskrivningar	5 056	5 058	20 231	20 230	22 281
Kassaflöde från den löpande verksamheten före betalda räntor och inkomstskatter	-1 004 334	-654 278	-1 760 392	-2 414 622	-3 291 817
Erhållen ränta	-	-	-	-	-
Erlagd ränta	0	0	-316 364	-79 925	-20 481
Kassaflöde från den löpande verksamheten före förändringar av rörelsekapitalet	-1 004 334	-654 278	-2 076 756	-2 494 547	-3 312 298
Kassaflöde från förändringar av rörelsekapitalet					
Ökning av rörelsefordran	-	-	-182 464	-649 011	-
Minskning av rörelsefordran	274 141	217 501	-	-	-
Ökning av rörelseskulder	139 856	-	315 816	-	540 538
Minskning av rörelseskulder	-	-79 714	-	-456 185	486 611
Kassaflöde från den löpande verksamheten	-590 337	-516 491	-1 943 404	-3 599 743	-2 285 149
Investeringsverksamheten					
Förvärv av immateriella anläggningstillgångar	-94 420	-36 200	-2 495 964	-1 016 033	-181 870
Förvärv av andelar i dotterbolag	-50 000	-	-	-	-
Kassaflöde från investeringsverksamheten	-144 420	-36 200	-2 495 964	-1 016 033	-181 870
Finansieringsverksamheten					
Nyemission	-	-	-	5 556 057	-
Upptagna lån	-	-	5 500 000	-	3 000 000
Amortering av skuld	-	-	-12 100	-3 000 000	-
Kassaflöde från finansieringsverksamheten	0	0	5 487 900	2 556 057	3 000 000
Årets kassaflöde	-734 757	-552 691	1 048 532	-2 059 719	532 981
Likvida medel vid årets början	3 362 461	2 313 929	2 313 929	4 373 648	3 840 667
Likvida medel vid årets slut	2 627 704	1 761 238	3 362 461	2 313 929	4 373 648

Cline Scientific - NYCKELTAL

Soliditet, %	17,6	78,5	27,2	79,9	25,5
Kassalikviditet, %	54,2	942,6	71,8	948,2	121,2
Medelantal anställda, st	2	2	2	2	1

KOMMENTARER TILL DEN FINANSIELLA UTVECKLINGEN

KONCERNSTRUKTUR

Den 7 november 2019 meddelade styrelsen i Cline Scientific AB att bolaget förvärvat samtliga aktier i Liv Diagnostics AB, org nr 559208-7034, som därmed är ett dotterbolag till Cline Scientific AB. I årsredovisningen för Cline Scientific AB har inget koncernbokslut upprättats då verksamheten innehavts under en begränsad tid och innehavet är av mindre storlek.

INTÄKTER

Cline Scientific är ett medicintekniskt utvecklingsbolag som i begränsad omfattning har produkter till försäljning. Under åren 2017 till 2019 har nettoomsättningen gått ifrån 457 231 SEK år 2017, till att öka till 820 255 SEK under 2018, där den största kunden då var Liv Diagnostics som de under 2019 förvärvade. Under 2019 sjönk nettoomsättningen till 282 819 SEK. Första kvartalet 2020 uppgick nettoomsättningen till 55 196 SEK, vilket ska jämföras med 51 379 SEK under motsvarande period 2019.

Bolagets utvecklingskostnader har under åren aktiverats och därmed intäktsfört. Under 2017 gjordes inga aktiveringar av utvecklingskostnaderna, men 2018 togs 900 000 SEK upp som aktiverat arbete för egen räkning. Under 2019 ökade denna post till 2 450 000 SEK.

RÖRELSEKOSTNADER

Rörelsekostnaderna i Cline är beskedliga och uppgick 2017 till 3 812 750 SEK för att 2019 ha ökat till 4 513 442 SEK. Bakom ökningen ligger framförallt ökade personalkostnader som har ökat från 577 515 SEK 2017 till 1 034 497 SEK 2019. Då ska betänkas att Bolagets VD inte uppbär lön från bolaget utan ersätts genom konsultersättning som faktureras från honom närstående bolag.

Första kvartalet 2020 uppgick rörelsekostnaderna till 1 064 586 SEK vilket var en ökning från 710 715 SEK som var rörelsekostnaderna motsvarande period 2019. Framförallt var det personalkostnaderna som ökat från 424 321 SEK under första kvartalet 2019 till 766 484 SEK under motsvarande kvartal 2020.

RÖRELSERESULTATET

Rörelseresultatet för 2017 var -3 314 098 SEK. Under de efterföljande åren minskade de negativa rörelseresultaten till -2 434 852 SEK för 2018 och -1 780 623 SEK under 2019.

Minskningen är en konsekvens av att Bolaget intäktsfört poster allt större poster gällande aktiverat arbete för egen räkning, vilket får en positiv resultatpåverkan. Rörelseresultatet för första kvartalet 2020 uppgick till -1 009 390 SEK att jämföra med -659 715 SEK första kvartalet 2019.

KASSALIKVIDITET

Bolagets har under åren haft en god likviditet. Vid utgången av 2017 uppgick den till 121,2 procent för att under 2018 öka till 948,2 procent. Ökningen skedde genom att aktieägarna i en nyemission under 2918 tillförde 5 556 057 SEK till Bolaget. Under 2019 sjönk kassalikviditeten till 71,8 procent då Bolaget kortfristigt lånat upp 5 500 000 SEK för att finansiera underskotten i verksamheten. Vid utgången av 2019 hade Bolaget 3 362 461 SEK i likvida medel tillgängliga. Efter första kvartalet 2020 uppgick de likvida medlen till 2 627 704 SEK.

SOLIDITET

Bolagets soliditet är förhållandevis låg. I bokslutet 2017 uppgick soliditeten till 25,5 procent. Tack vare nyemissionen 2018 ökade den till 79,9 procent, för att under 2019 falla tillbaka till 27,2 procent. Vid utgången av första kvartalet 2020 uppgick soliditeten till 17,6 procent.

HANDLINGAR INFÖRLIVADE GENOM HÄNVISNING

Fullständig historik finansiell information, inklusive redovisningsprinciper och andra tilläggsupplysningar samt revisionsberättelser har införlivats i memorandumet via hänvisning till årsredovisningar för räkenskapsåren 2017, 2018 och 2019 införlivats i detta memorandum. Den historiska finansiella informationen i form av årsredovisningar har reviderats av Cline Scientifics revisor Stefan Kylebäck vid Ernst & Young AB. Årsredovisningarna har upprättats i enlighet med Årsredovisningslagen och genom tillämpning av Bokföringsnämndens allmänna råd BFAR 2012:1 Årsredovisning och koncernredovisning (K3). De två kvartalsrapporterna för första kvartalet 2020 respektive 2019 har inte reviderats av Bolagets revisor.

De senaste tre årsredovisningarna jämte revisionsberättelse samt kvartalsrapporterna och bolagsordning finns att hämta på www.clinescientific.com

Aktieägare

CLINE SCIENTIFIC AB:S AKTIEÄGARE 2019-12-31

Aktieägare	Antal A-aktier	Antal B-aktier	Andel av kapital, %	Andel av röster, %
Patrik Sundh med bolag	250 000	2 050 756	27,26 %	35,17 %
Niklas Holmquist med bolag	250 000	1 990 473	26,54 %	34,70 %
Stiftelsen Chalmers Tekniska		517 846	6,13 %	4,00 %
Försäkringsaktiebolaget Avanza Pension		316 413	3,75 %	2,45 %
Formu Consulting AB, Hanne Evenbratt		251 700	2,98 %	1,94 %
Stealth Pig AB		184 000	2,18 %	1,42 %
Danica Pension		127 351	1,51 %	0,98 %
Nordnet Pensionsförsäkring AB		111 740	1,32 %	0,86 %
Åke Holmquist		86 750	1,03 %	0,67 %
Magnus Ekerby		45 000	0,53 %	0,35 %
Christian Lentz		43 241	0,51 %	0,33 %
Övriga drygt 900 aktieägare		2 215 842	26,26 %	17,13 %
SUMMA	500 000	7 941 112	100,00 %	100,00 %

Aktiekapitalets utveckling

År	Händelse	Ökning antal aktier	Totalt antal aktier	Ökning av aktiekapital	Totalt aktiekapital	Kvotvärde
2011	Bolags bildande	50 000	50 000	50 000	50 000	1,00
2011	Nyemission	50 000	100 000	50 000	100 000	1,00
2014	Nyemission	16 000	116 000	16 000	116 000	1,00
2015	Fondemission	464 000	580 000	464 000	580 000	1,00
2015	Split (10:1)	5 220 000	5 800 000	0	580 000	0,10
2015	Nyemission	1 700 000	7 500 000	170 000	750 000	0,10
2018	Nyemission	941 112	8 441 112	94 111,20	844 111,20	0,10
2020	Föreliggande nyemission	2 813 703	11 254 815	281 370,30	1 125 481,50	0,10

Vid samtliga nyemissioner har emitterade aktier betalats fullt ut med kontanta medel.

ÖVERTECKNINGSOPTION

Företrädesemissionen omfattar högst 2 813 703 units. Därutöver tillkommer en övertäckningsoption som styrelsen kan nyttja helt eller delar av vid övertäckt emission. Övertäckningsoptionen uppgår till 1 200 000 units och erbjuds först och främst till de som tecknat aktier med stöd av uniträtter oavsett om de är tidigare aktieägare.

Information om de aktier som erbjuds

Aktiekapitalet i Cline Scientific AB uppgår före nyemissionen till 844 222,20 kronor, fördelade på 8 441 112 aktier, varav 500 000 aktier av serie A och 7 941 112 aktier av serie B. Efter nyemissionen kommer aktiekapitalet som högst att uppgå till 1 125 481,50 kronor fördelade på 666 666 aktier av serie A och 10 588 149 aktier av serie B om emissionen fulltecknas.

Varje aktie medför lika rätt till andel i Cline Scientific AB:s tillgångar och resultat. Aktier av serie A berättigar till tio röster och aktier av serie B till en röst. Aktieägare i bolaget har företrädesrätt vid emission, i proportion och sort, till befintligt innehav. För att ändra aktieägarnas rätt i bolaget krävs ett bolagsstämmbeslut med kvalificerad majoritet.

Aktierna är upprättade enligt svensk rätt och de-nominerade i svenska kronor.

AKTIEBOK

Företagets aktiebok kontoförs av Euroclear Sweden AB, Box 7822, 103 97 STOCKHOLM, (f.d. VPC), som registrerar aktierna på den person som innehar aktierna.

Samtliga transaktioner med Bolagets aktier sker på elektronisk väg genom behöriga banker och värdepappersförvaltare. Aktier som nyemitteras kommer att registreras på person i elektronisk form.

HANDELSBETECKNINGAR

Handelsbeteckningen för Bolaget B-aktie är CLINE B. ISIN-kod för aktien är SE0006758231. CFI-kod är ESVUFR och FISN-koden är CLINESCIEN/SH.

För Uniträtter med handelsbeteckningen CLINE UR, som handlas mellan den 11 maj till den 26 maj 2020, är ISIN-koden SE0014400859. CFI-kod är RSIXXR och FISN-koden är CLINESCIEN/SUBS RTS NL PD.

Betalda tecknade Units med handelsbeteckningen CLINE BTU, som handlas från och med den 11 maj 2020 fram tills emissionen är registrerad hos Bolagsverket vilket beräknas ske i slutet av juni 2020, har ISIN-koden SE0014400867. CFI-kod är MCMUXR och FISN-koden är CLINESCIEN/UT 1 AK + 1 TO.

Teckningsoptionen som kommer att handlas på Spotlight Stock Market från att den blivit registrerad hos Bolagsverket vilket beräknas ske i slutet av juni 2020 kommer att ha handelsbeteckningen CLINE TO1 B. ISIN-koden för teckningsoptionen kommer att vara SE0013914512. CFI-koden blir RSSXXR och FISN-koden CLINESCIEN/OPT RTS 20210312.

UTDELNING

Alla aktier har lika rätt till utdelning. De nya aktierna medför rätt till utdelning från och med verksamhetsåret 2020. Den som på fastställd avstämningsdag är införd i aktieboken eller i förteckning enligt 5 kap. 11 § aktiebolagslagen (2005:551) skall anses behörig att mottaga utdelning och vid fondemission ny aktie som tillkommer aktieägare, samt att utöva aktieägarens företrädesrätt att delta i emission.

I det fall någon aktieägare inte kan nås genom Euroclear (VPC) kvarstår dennes fordran på utdelningsbeloppet mot och begränsas endast genom regler om preskription. Vid preskription tillfaller utdelningsbeloppet bolaget.

Det föreligger inga restriktioner för utdelning eller särskilda förfaranden för aktieägare bosatta utanför Sverige och utbetalning sker via Euroclear (VPC) på samma sätt som för aktieägare bosatta i Sverige. För aktieägare som inte är skatterettsligt hemmahörande i Sverige utgår dock normal svensk kupongskatt.

UTSPÄDNINGSEFFEKTER

Befintliga aktieägare har företrädesrätt att teckna sig till lika antal aktier som de innehar på avstämningsdagen i företrädesemissionen. För de aktieägare som avstår att teckna sin relativa andel av emissionen innebär avståendet en utspädningseffekt. Det ursprungliga antalet aktier i Cline Scientific är 8 441 112. I de nyemissionen tillkommer vid fulltecknad emission 2 813 703 aktier för att därefter vara 11 254 815 aktier, vilket motsvarar en ökning av antalet aktier med 33,3 procent.

För de aktieägare som avstår att teckna aktier i den föreliggande nyemissionen uppstår en utspädningseffekt motsvarande 25 procent av aktiekapitalet i Cline Scientific efter nyemissionen.

ÖVRIG INFORMATION OM AKTIERNA

Bolagets aktier kan fritt överlåtas på annan part. Aktierna är ej föremål för erbjudande som lämnats till följd av budplikt, inlösenrätt eller lösningskyldighet. Bolagets aktie har ej heller varit föremål för offentligt uppköpserbjudande under det innevarande eller föregående räkenskapsåret.

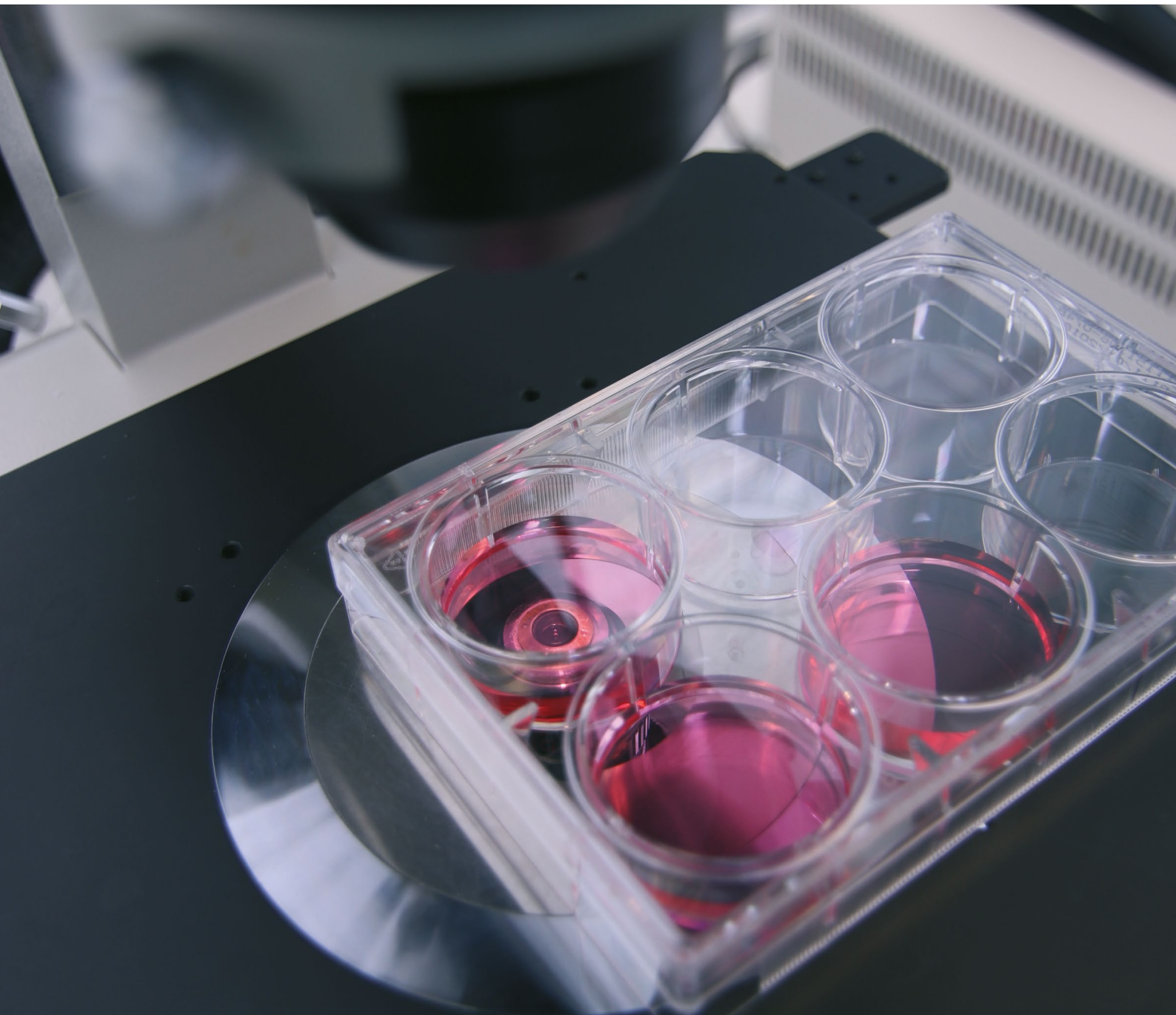
AKTIEÄGARNAS GODKÄNNANDE AV NYEMISSIONEN

Styrelsens beslut om att genomföra nyemissionen görs med stöd av det beslut om bemyndigande för styrelsen att

genomföra nyemission som togs på årsstämman den 26 februari 2020. Bemyndigandet omfattade 8 000 000 aktier och gäller fram till kommande årsstämma.

KOSTNADER FÖR NYEMISSIONEN

Nyemissionen tillför Cline Scientific vid fulltecknad emission 7,0 MSEK före emissionskostnader. Kostnaderna för genomförandet av emission beräknas till 0,6 MSEK.



Villkor och anvisningar

FÖRETRÄDESRÄTT TILL TECKNING

Den som på avstämningsdagen den 6 maj 2020 är ägare av aktier i Cline Scientific AB äger företrädesrätt att teckna units i Cline Scientific AB utifrån befintligt aktieinnehav i bolaget. En unit består av en (1) aktie av antingen serie A eller serie B och en (1) teckningsoption för aktie av samma slag som den i uniten ingående serien.

UNITRÄTTER (UR)

Aktieägare i Cline Scientific AB erhåller för varje befintlig aktie en (1) uniträtt. Det krävs tre (3) uniträtter för att teckna en (1) ny unit. Innehav av A-aktie ger uniträtt med A-aktie och innehav av B-aktie ger uniträtt med B-aktie.

TECKNINGSKURS

Teckningskursen är 2,50 kronor per unit. Courtage utgår ej.

ÖVERTECKNINGSOPTION

Företrädesemissionen omfattar högst 2 813 703 units. Därutöver tillkommer en överteckningsoption som styrelsen kan nyttja helt eller delvis vid övertecknad emission. Överteckningsoptionen uppgår till 1 200 000 units och erbjuds först och främst de som tecknat sig med stöd av uniträtter, oavsett om de var tidigare aktieägare eller inte.

AVSTÄMNINGSDAG

Avstämningsdag hos Euroclear Sweden AB, (VPC) för rätt till deltagande i emissionen är den 6 maj 2020. Sista dag för handel i Cline Scientific AB aktie med rätt till deltagande i emissionen är den 4 maj 2020. Första dag för handel i Cline Scientific AB aktie utan rätt till deltagande i emissionen är den 5 maj 2020.

TECKNINGSTID

Teckning av nya units skall ske under tiden från och med den 11 maj till och med 28 maj 2020. Efter teckningstidens utgång blir outnyttjade uniträtter ogiltiga och förlorar därefter sitt värde. Efter teckningstiden kommer outnyttjade uniträtter, utan avisering från Euroclear (VPC), att bokas bort från aktieägarnas VP-konton.

HANDEL MED UNITRÄTTER (UR)

Handel med uniträtter av serie B kommer att ske på Spotlight Stock Market under perioden från och med 11 maj till 26 maj 2020. Värdepappersinstitut med erforderliga tillstånd handlägger förmedling av köp och försäljning av uniträtter. Den som önskar köpa eller sälja uniträtter skall därför vända

sig till sin bank eller fondkommissionär. Uniträtter som ej utnyttjas för teckning i företrädesemissionen måste säljas senast den 26 maj 2020 eller användas för teckning av units senast den 28 maj 2020 för att inte bli ogiltiga och förlora sitt värde.

EMISSIONSREDOVISNING OCH ANMÄLNINGSSEDLAR

DIREKTREGISTRERADE AKTIEÄGARE

De aktieägare eller företrädare för aktieägare som på ovan nämnda avstämningsdag är registrerade i den av Euroclear (VPC) för Bolagets räkning förda aktieboken, erhåller förtryckt emissionsredovisning, särskild anmälningssedel 1 och 2 samt informationsbroschyr. Av den förtryckta emissionsredovisningen framgår bland annat erhållna uniträtter. Den som är upptagen i den i anslutning till aktieboken särskilt förda förteckning över panthavare med flera, erhåller inte någon emissionsredovisning utan underrättas separat. VP-avi som redovisar registreringen av uniträtter på aktieägares VP-konto utsändes ej.

FÖRVALTARREGISTRERADE AKTIEÄGARE

Aktieägare vars innehav av aktier i Cline Scientific AB är förvaltarregistrerade hos bank eller annan förvaltare erhåller informationsbroschyr. Teckning och betalning med respektive utan företrädesrätt skall ske i enlighet med anvisningar från respektive förvaltare.

TECKNING MED STÖD AV FÖRETRÄDESRÄTT

Teckning med stöd av företrädesrätt skall ske genom samtidig kontant betalning senast den 28 maj 2020. Teckning genom betalning skall göras antingen med den, med emissionsredovisningen utsända, förtryckta inbetalningsavin eller med den inbetalningsavi som är fogad till den särskilda anmälningssedeln 1 enligt följande alternativ:

1. Inbetalningsavi
I de fall samtliga på avstämningsdagen erhållna uniträtter utnyttjas för teckning skall endast den förtryckta inbetalningsavin användas som underlag för teckning genom kontant betalning. Särskild anmälningssedel 1 skall då ej användas. Observera att teckning är bindande.
2. Särskild anmälningssedel 1
I de fall uniträtter förvärvas eller avyttras, eller ett annat antal uniträtter än vad som framgår av den förtryckta emissionsredovisningen utnyttjas för teckning, skall den särskilda anmälningssedeln användas som underlag för teckning genom kontant betalning. Aktieägaren skall på särskild anmälningssedel 1 uppge det antal units som denne tecknar sig för och på inbetalningsavin fylla i det belopp som skall betalas.

Betalning sker således genom utnyttjande av inbetalningsavin. Ofullständig eller felaktigt ifylld anmälningssedel kan komma att lämnas utan avseende. Observera att teckning är bindande.

Särskild anmälningssedel 1 kan erhållas från Aktieinvest FK AB på nedanstående telefonnummer. Ifylld anmälningssedel skall i samband med betalning skickas eller lämnas på nedanstående adress och vara Aktieinvest FK AB tillhanda senast klockan 17.00 den 28 maj 2020. Det är endast tillåtet att insända en (1) särskild anmälningssedel 1. I det fall fler än en anmälningssedel insändes kommer enbart den sist erhållna att beaktas. Övriga anmälningssedlar kommer således att lämnas utan avseende. Observera att teckning är bindande.

Aktieinvest FK AB

Emittentservice
113 89 STOCKHOLM
Telefon: 08-5065 1795
E-post: emittentservice@aktieinvest.se

TECKNING UTAN FÖRETRÄDESRÄTT

Teckning av units utan stöd av företrädare skall ske under samma period som teckning av units med företrädesrätt, det vill säga från och med den 11 maj 2020 till och med 28 maj 2020. Anmälan om teckning utan företrädesrätt genom att Särskild anmälningssedel 2 ifylls, undertecknas och skickas Aktieinvest FK AB på adress enligt ovan eller till förvaltaren. Någon betalning skall ej ske i samband med anmälan om teckning av units utan företrädesrätt, utan sker i enlighet med vad som anges nedan. Särskild anmälningssedel 2 skall vara Aktieinvest FK AB tillhanda senast klockan 17.00 den 28 maj 2020. Det är endast tillåtet att insända en (1) Särskild anmälningssedel 2. I det fall fler än en anmälningssedel insändes kommer enbart den sist erhållna att beaktas. Övriga anmälningssedlar kommer således att lämnas utan hänseende. Observera att anmälan är bindande. Är depån kopplad till en kapitalförsäkring eller ett investeringsspar-konto (ISK) var vänlig kontakta din förvaltare för teckning.

Tecknare med depå: För att återberopa subsidiär företrädesrätt måste teckningen gå via samma förvaltare som teckningen med företrädesrätt.

TILLDELNINGSPRINCIPER VID TECKNING UTAN STÖD AV FÖRETRÄDESRÄTT

Units som inte tecknas med företrädesrätt ska tilldelas dem som tecknat utan stöd av uniträtt. Tilldelning sker på följande grunder:

- i. i första hand till dem som även tecknat units med stöd av uniträtt, *pro rata* i förhållande till hur många units som tecknats med stöd av uniträtter, och i den mån detta inte kan ske, genom lottning och
- ii. i andra hand till andra som tecknat units utan företrädesrätt, *pro rata* i förhållande till hur många units som tecknats, och i den mån detta inte kan ske, genom lottning.

Vänligen observera: Förvaltarregistrerade (depå) tecknare, som vill öka sannolikheten att få tilldelning utan företrädesrätt genom att även teckna units med företrädesrätt, måste dock teckna units utan företrädesrätt genom samma förvaltare som de tecknat units med företrädesrätt. Annars finns det vid tilldelningen ingen möjlighet att identifiera en viss tecknare som tecknat units såväl med som utan stöd av uniträtter.

TILLDELNING VID TECKNING UTAN FÖRETRÄDESRÄTT

Besked om eventuell tilldelning av units tecknade utan företrädesrätt lämnas genom översändande av tilldelningsbesked i form av en avräkningsnota. Likvid skall erläggas senast den dag som framkommer av avräkningsnotan. Något meddelande lämnas ej till den som inte erhållit tilldelning. Erläggs ej likvid i rätt tid kan units komma att överlåtas till annan. Skulle försäljningspriset vid sådan överlåtelse komma att understiga priset enligt detta erbjudande, kan den som ursprungligen erhållit tilldelning av dessa units komma att få svara för hela eller delar av mellanskillnaden.

AKTIEÄGARE BOSATTA I UTLANDET

Aktieägare bosatta utanför Sverige (avser dock ej aktieägare bosatta i USA, Kanada, Nya Zeeland, Sydafrika, Japan, Australien, Sydkorea, Hong Kong, Schweiz, Singapore eller något annat land där distributionen eller denna inbjudan kräver ytterligare prospekt, registreringsåtgärder eller andra åtgärder än de som följer svensk rätt eller strider mot regler i sådant land) och vilka äger rätt att teckna units i nyemissionen, kan vända sig till Aktieinvest FK AB på telefon enligt ovan för information om teckning och betalning.

Tilldelning av uniträtter och utgivande av nya units vid utnyttjande av uniträtter till personer som är bosatta utanför Sverige kan påverkas av värdepapperslagstiftningar i sådana länder. Med anledning härav kommer, med vissa undantag, aktieägare som har sina befintliga aktier direktregistrerade på VP-konton och har registrerade adresser i till exempel USA, Kanada, Nya Zeeland, Sydafrika, Japan, Australien, Sydkorea, Hong Kong, Schweiz eller Singapore inte att erhålla detta memorandum. De kommer inte heller att erhålla

några uniträtter på sina respektive VP-konton. De uniträtter som annars skulle ha registrerats för dessa aktieägare kommer att säljas och försäljningslikviden, med avdrag för kostnader, kommer att utbetalas till sådana aktieägare. Belopp understigande 100 SEK kommer inte att utbetalas.

BETALD TECKNAD UNIT (BTU)

Teckning genom betalning registreras hos Euroclear (VPC) så snart detta kan ske, vilket normalt innebär några bankdagar efter betalning. Därefter erhåller tecknaren en VP-avi med bekräftelse på att inbokning av betalda tecknade units (BTU) skett på tecknarens VP-konto. De nytecknade units är bokförda som BTU på VP-kontot tills nyemissionen blivit registrerad hos Bolagsverket.

HANDEL I BTU

Handel i BTU av serie B kommer att ske på Spotlight Stock Market från den 11 maj 2020 till och med att emissionen registrerats hos Bolagsverket. Denna registrering beräknas ske omkring vecka 26 2020.

UTDELNING

Nya aktier ska berättiga till utdelning från och med den första avstämningsdag för utdelning som infaller efter att aktien registrerats hos Bolagsverket.

LEVERANS AV UNITS

Så snart emissionen registrerats vid Bolagsverket ombokas BTU till aktier och teckningsoptioner utan särskild avisering från Euroclear Sweden AB. För de aktieägare som har sitt unitinnehav förvaltarregistrerat kommer information från respektive förvaltare. Sådan ombokning beräknas ske vecka 27 2020. De nyemitterade aktierna och teckningsoptionerna kommer att tas upp till handel på Spotlight Stock Market i samband med ombokningen.

UPPTAGANDE TILL HANDEL

B-aktierna är föremål för handel på Spotlight Stock Market. De aktier och teckningsoptioner av serie B som emitteras i samband med företrädesemissionen kommer att bli föremål för ansökan om att de nyemitterade aktierna och teckningsoptionerna ska tas upp till handel på den multilaterala handelsplattformen (MTF) Spotlight Stock Market. Det tidigaste datumet då de nya aktierna och teckningsoptionerna beräknas kunna tas upp till handel är vecka 27 2020.

VILLKOR FÖR TECKNINGSOPTIONEN

Varje teckningsoption ger rätt att teckna en (1) ny aktie i Bolaget till en teckningskurs som bestäms till åttio procent av genomsnittlig vägd kurs på de avslut i Bolagets B-aktie som varit på Spotlight Stock Market under perioden 8 februari 2021 – 19 februari 2021, dock lägst 0,10 kr per aktie. Teckning av aktier med stöd av teckningsoptionerna skall ske i enlighet med de fullständiga villkoren för teckningsoptionerna under perioden 2 – 12 mars 2021.

Har inte teckning skett inom den ovan angivna tiden upphör all rätt enligt teckningsoptionen att gälla.

Fullständiga villkor för teckningsoptionen finns på bolagets hemsida www.clinescientific.com

OFFENTLIGGÖRANDE AV UTFALLET I EMISSIONEN

Snarast möjligt efter att teckningstiden avslutats kommer Bolaget att offentliggöra utfallet av emissionen. Offentliggörande kommer att ske genom pressmeddelande och finnas tillgängligt på Bolaget hemsida.

ÖVRIG INFORMATION

Bolaget äger rätt att förlänga tiden för teckning och betalning i Företrädesemissionen. En eventuell förlängning av teckningstiden ska offentliggöras genom pressmeddelande senast sista teckningsdagen i Företrädesemission, dvs. den 28 maj 2020. Bolaget äger inte rätt att avbryta Företrädesemissionen eller att tillfälligt dra in erbjudandet.

För det fall att ett för stort belopp betalats in av en tecknare för de nya units kommer Aktieinvest att ombesörja att överskjutande belopp återbetalas. Aktieinvest kommer i sådant fall att ta kontakt med tecknaren för uppgift om ett bankkonto som Aktieinvest kan återbetala beloppet till. Ingen ränta kommer att utbetalas för överskjutande belopp. En teckning av nya units, med eller utan stöd av uniträtter, är oåterkallelig och tecknaren kan inte upphäva eller modifiera en teckning av nya units.

Ofullständiga eller felaktigt ifyllda anmälningssedlar kan komma att lämnas utan beaktande. Om teckningslikviden inbetalas för sent, är otillräcklig eller betalas på felaktigt sätt kan anmälan om teckning komma att lämnas utan beaktande eller teckning komma att ske med ett lägre belopp. Betald likvid som ej tagits i anspråk kommer i så fall att återbetalas.



Spotlight Stock Market

Spotlight Stock Market är en bifirma till ATS Finans AB, ett värdepappersbolag under Finansinspektionens tillsyn. Spotlight Stock Market driver en sk MTF-plattform. Bolag som är noterade på Spotlight Stock Market har förbundit sig att följa Spotlight Stock Markets regelverk. Regelverket syftar bland annat till att säkerställa att aktieägare och övriga aktörer på marknaden får korrekt, omedelbar och samtidig information om alla omständigheter som kan påverka Bolagets aktiekurs. Handel på Spotlight Stock Market sker i ett elektroniskt handelssystem som är tillgängligt för de banker och fondkommissionärer som är anslutna till Nordic Growth Market. Det innebär att den som vill köpa eller sälja aktier som är noterade på Spotlight Stock Market kan använda sin vanliga bank eller fondkommissionär.

Regelverket och aktiekurser återfinns på Spotlight Stock Markets hemsida, www.spotlightstockmarket.com.

Risikfaktorer

En investering i Cline Scientific AB utgör en affärsmöjlighet, men innebär också risker. Dessa kan på grund av omvärldsfaktorer och Bolagets affärsinriktning vara svåra att kvantifiera. Hela det investerade kapitalet kan förloras. I företag med ringa eller begränsad historik kan risken ses som extra stor. För att bedöma Bolaget är det viktigt att beakta de personer som skall driva verksamheten, deras bakgrund, samt riskprofilen i den verksamhet som skall bedrivas. Den som överväger att köpa aktier i Cline Scientific bör inhämta råd från kvalificerad rådgivare. Nedan redogörs för ett antal riskfaktorer som har betydelse för bedömningen av Bolaget och dess aktie. Riskfaktorerna är inte framställda i prioriteringsordning och gör inte anspråk på att vara heltäckande.

BOLAGS- OCH BRANSCHRISKER

BEGRÄNSADE RESURSER

Cline Scientific är ett litet bolag med begränsade resurser vad gäller ledning, administration och kapital. För genomförandet av strategin är det av vikt att resurserna disponeras på ett för Bolaget optimalt sätt. Det finns en risk att Bolagets resurser inte räcker till och att Bolaget därmed drabbas av finansiella såväl som operativt relaterade problem. Bolaget bedömer sannolikheten att denna risk inträffar som måttlig.

BEROENDE AV NYCKELPERSONER OCH REKRYTERING

Cline Scientific framtida tillväxt bedöms i hög grad bero på företagsledningens, styrelsens och andra nyckelpersoners kunskap, erfarenhet och engagemang. Det finns en risk att Cline Scientific inte kommer att kunna behålla dessa nyckelpersoner eller att man inte kommer att kunna rekrytera ny kvalificerad personal i framtiden. Om någon av Cline Scientific nyckelpersoner slutar eller Cline Scientific misslyckas med att vid behov rekrytera ny kvalificerad personal kan detta komma att inverka negativt på Cline Scientific verksamhet, resultat och finansiella ställning. Bolaget bedömer sannolikheten att denna risk inträffar som måttlig.

INTJÄNINGSFÖRMÅGA OCH KAPITALBEHOV

Det kan inte uteslutas att det tar längre tid än förväntat innan Bolaget uppnår en kontinuerlig stabil lönsamhet. Det kan inte heller uteslutas att Cline Scientific i framtiden har ett större kapitalbehov än vad som idag bedöms som nödvändigt. Det finns inga garantier för att ett sådant utökat kapitalbehov kan anskaffas på för aktieägarna fördelaktiga villkor. En försämrad lönsamhet kan även påverka Bolagets marknadsvärde negativt. Bolaget bedömer sannolikheten att denna risk inträffar som hög.

FORSKNINGSRISKER

Det finns risker med den forskning som kommer Cline Scientific tillgodo. Utfallen av de forskningsstudier som

hittills publicerats har varit positiva. Detta är dock ingen garanti för att inte resultat av framtida forskning, inom områden, kan ha negativa utfall. Bolaget bedömer sannolikheten att denna risk inträffar som måttlig.

KLINISKA PRÖVNINGAR OCH REGULATORISKA GODKÄNNANDEN

Cline Scientific diagnosmetod kräver godkännande av regulatoriska myndigheter. Cline kommer att utföra omfattande forskning för att säkerställa att diagnosmetoden uppfyller de krav som myndigheterna ställer. Även om nödvändiga tillstånd erhålls kommer Bolaget och dess diagnosmetod att stå under tillsyn av regulatoriska myndigheter i länder där metoderna marknadsförs. Uppdagens tidigare okända problem kan det leda till begränsningar i användandet av diagnosmetoden eller att godkännande helt dras tillbaka. Problem med erhållande eller bibehållande av godkännanden kan väsentligt påverka Cline Scientific verksamhet, finansiella ställning och resultat. Bolaget bedömer sannolikheten att denna risk inträffar som måttlig.

SKYDD AV IMMATERIELLA RÄTTIGHETER OCH KNOW HOW

Cline Scientific tillgångar består i viss utsträckning av immateriella rättigheter. Framtida produkter och teknologikutveckling kan komma att innebära att immateriella rättigheter utgör en allt större del av koncernens samlade tillgångsmassa. Det finns alltid en risk att Cline Scientific inte kan hävda sina rättigheter fullt ut. Detta skulle kunna komma att inverka negativt på Cline verksamhet, resultat och finansiella ställning. Det finns alltid en risk att nya teknologier och produkter utvecklas som kringgår eller ersätter Cline Scientific nuvarande och framtida immateriella rättigheter. Cline Scientific dessutom beroende av know how och det kan inte uteslutas att konkurrenter utvecklar motsvarande know how, eller att Cline inte lyckas skydda sitt kunnande eller varumärke på ett effektivt sätt. En sådan utveckling skulle kunna ge en negativ inverkan på Cline. Det kan inte uteslutas att Cline Scientific oavsiktligt kan anses göra intrång i annans immateriella rättigheter. Det kan inte heller uteslutas att Cline Scientific av i dagsläget okänd anledning dras in i domstolsprocesser av konkurrenter för påstådda intrång i konkurrenters rättigheter. Intrångstvister kan, i likhet med andra tvister, vara kostsamma och tidskrävande och därför ha en negativ inverkan på Clines verksamhet, resultat och finansiella ställning. Bolaget bedömer sannolikheten att denna risk inträffar som måttlig.

KONKURRENS

De produkter som Cline Scientific tillverkar åt sina kunder kan komma att utsättas för ökad eller förändrad konkurrens genom utvecklandet av nya produktlösningar. Om ett bolag

utvecklar en ny produkt med förbättrade egenskaper, jämfört med andra tillgängliga alternativ, kan den nya produkten ta marknadsandelar på bekostnad av redan befintliga produkter, vilket i sin tur kan påverka försäljningsvolymerna av äldre konkurrerande produkter negativt. I de fall Cline Scientific tillverkar ett sådant äldre konkurrerande produktalternativ kan således nya produkter komma att inverka negativt på Cline verksamhet, resultat och finansiella ställning. Bolaget bedömer sannolikheten att denna risk inträffar som måttlig.

PRODUKTANSVAR OCH FÖRSÄKRINGSSKYDD

Cline Scientific verksamhet, exempelvis rörande produktutveckling och produktion, kan medföra risk för produktansvar. Trots att Cline Scientific har ett försäkringskydd mot produktansvar kan det inte uteslutas att Cline blir föremål för skadeståndsanspråk, som inte helt eller delvis täcks av försäkring, i händelse av skador till följd av användande av produkter som utvecklats eller tillverkats av Cline. Det kan inte heller uteslutas att någon riktar skadeståndsanspråk mot Cline Scientific på annan grund och att inte heller detta helt eller delvis täcks av Clines försäkringskydd. Bifall till sådana skadeståndsanspråk skulle kunna komma att inverka negativt på Clines verksamhet, resultat och finansiella ställning. Bolaget bedömer sannolikheten att denna risk inträffar som måttlig.

RISKER RELATERADE TILL AKTIEN OCH FÖRETRÄDESEMISSIONEN

AKTIERELATERADE RISKER

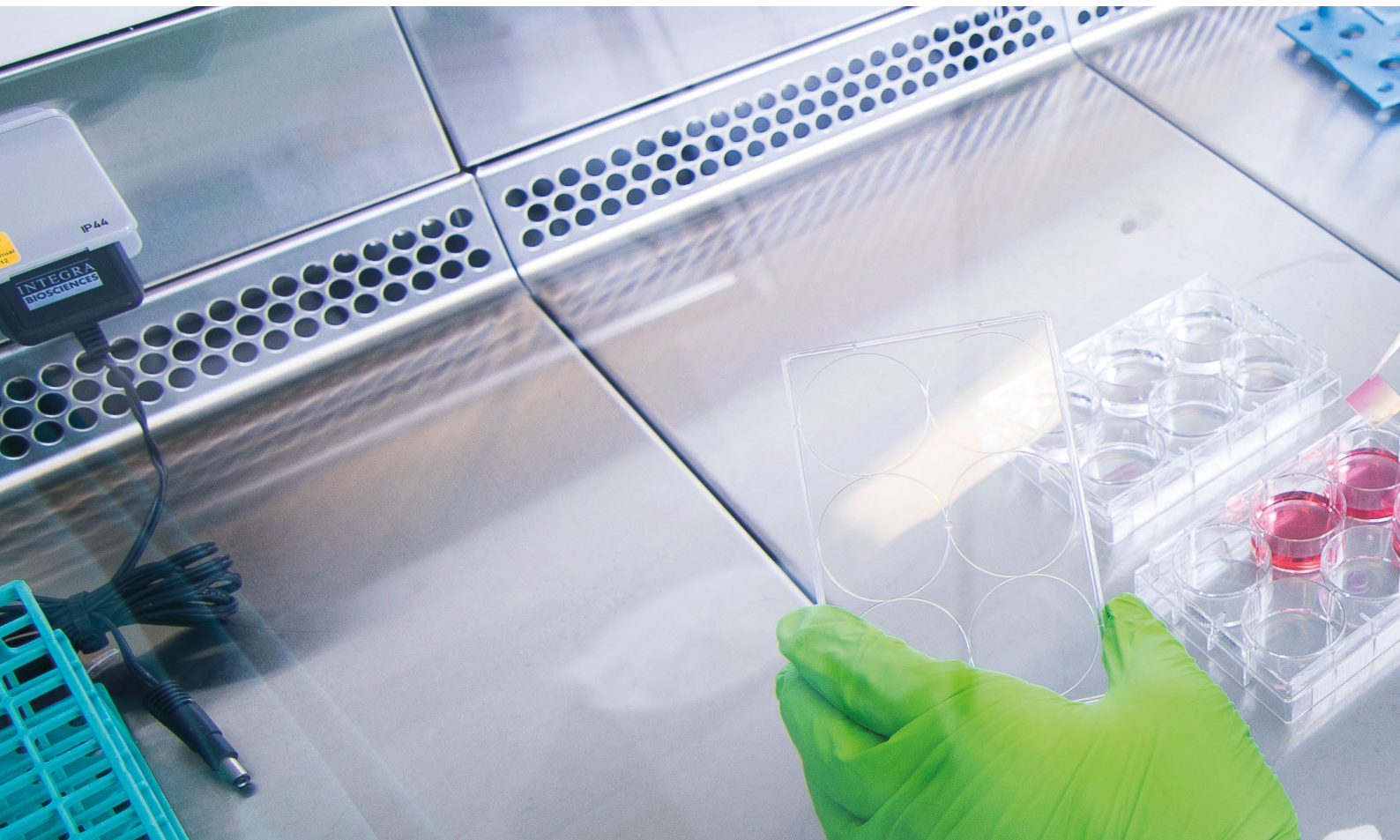
Risk och risktagande är en oundviklig faktor i aktieäggande. Aktiekursens utveckling är beroende av en rad faktorer, varav en del är bolagsspecifika och andra knutna till aktiemarknaden som helhet. Det är inte möjligt för ett enskilt bolag att kontrollera de faktorer som påverkar Bolagets aktiekurs. Eftersom en investering i aktier både kan komma att stiga och sjunka i värde är det inte säkert att en investerare kommer att få tillbaka det satsade kapitalet. Bolaget bedömer sannolikheten att denna risk inträffar som måttlig.

LIKVIDITETSBRIST

En akties likviditet påverkar möjligheten att handla i dessa värdepapper vid önskad tidpunkt. Det finns en risk att den som tecknar aktier i nyemissionen som beskrivs i detta Memorandum inte kommer att kunna köpa eller sälja aktier i den löpande handeln vid önskad tidpunkt om det vid den tidpunkten föreligger en låg likviditet i aktien. Bolaget bedömer sannolikheten att denna risk inträffar som hög.

UTSPÄDNING GENOM FRAMTIDA EMISSIONER

Cline Scientific kommer i framtiden för att säkerställa kapital för fortsatt utveckling och produktion att behöva genomföra nyemissioner av aktier och aktierelaterade instrument.



Sådana emissioner kan komma att genom utspädning minska aktieägarens relativa ägande och röstandel samt vinst per aktie för de innehavare av aktier i Bolaget som inte deltar i kommande emissioner. Vidare kan eventuella nyemissioner komma att få en negativ effekt på Cline-aktiens marknadspris. Bolaget bedömer sannolikheten att denna risk inträffar som hög.

FRAMTIDA UTDELNING

Cline Scientific är i en utvecklingsfas och eventuella rörelse- och kassaöverskott för kommande år är därför planerade att återinvesteras i Bolagets fortsatta expansion och utveckling av verksamhet. Bolagets ägare måste därför för de närmaste åren förlita sig till endast aktiens kursutveckling som avkastning. Bolaget bedömer sannolikheten att denna risk inträffar som måttlig.

ÄGARE MED BETYDANDE INFLYTANDE

Aktieägare som direkt eller indirekt via bolag har betydande inflytande i Cline Scientific har möjlighet att utöva ett väsentligt inflytande i ärenden som framläggs till Clines aktieägare för godkännande, inklusive val av styrelseledamöter och en eventuell ökning av aktiekapitalet, samgående eller försäljning av samtliga, eller nästan samtliga, Cline Scientific tillgångar. De större aktieägarnas intressen sammanfaller kanske inte med Clines eller andra

aktieägares intressen, och de större aktieägarna skulle kunna utöva inflytande över Cline Scientific på ett sätt som inte främjar de andra aktieägarnas intresse på bästa sätt. Bolaget bedömer sannolikheten att denna risk inträffar som måttlig.

MARKNADSPLATS

Cline Scientific aktie handlas på Spotlight Stock Market, som står under Finansinspektionens tillsyn. Värdepapper som är noterade på Spotlight Stock Market omfattas inte av lika omfattande regelverk som de värdepapper som är upptagna till handel på reglerade marknader. Spotlight Stock Market har ett eget regelsystem som är anpassat för mindre bolag och tillväxtbolag för att främja ett gott investerarskydd. Som en följd av skillnader i de olika regelverkens omfattning kan en placering i Cline vara mer riskfylld än en placering i ett värdepapper som handlas på reglerad marknad. Bolaget bedömer sannolikheten att denna risk inträffar som måttlig.





SPRIDNING AV MEMORANDUMET

Erbjudandet riktar sig inte till personer vars deltagande förutsätter ytterligare prospekt, registrering eller andra åtgärder än som följer av svensk rätt. Memorandumet får inte distribueras i Amerikas Förenta Stater, Kanada eller något annat land där distributionen eller erbjudandet kräver åtgärder enligt ovan eller strider mot regler i ett sådant land.



Argogatan 2 C
431 53 MÖLNDAL
Tel 031-387 55 55
E-post: info@clinescientific.com
Hemsida: www.clinescientific.com